

# **System kontroli wewnętrznej w Banku Spółdzielczym w Kałuszynie**

## **I. CELE I ORGANIZACJA SYSTEMU KONTROLI WEWNĘTRZNEJ**

### **§ 1**

#### **Cele systemu kontroli wewnętrznej**

W Banku Spółdzielczym w Kałuszynie funkcjonuje system kontroli wewnętrznej, którego celem, zgodnie z art. 9c ust. 1 Prawa bankowego, jest zapewnienie:

- 1) skuteczności i efektywności działania,
- 2) wiarygodności sprawozdawczości finansowej,
- 3) przestrzegania zasad zarządzania ryzykiem,
- 4) zgodności działania Banku z przepisami prawa, regulacjami wewnętrznymi i standardami rynkowymi.

### **§ 2**

#### **Zasady funkcjonowania Systemu Kontroli Wewnętrznej**

System kontroli wewnętrznej w Banku Spółdzielczym w Kałuszynie oparty jest o rozwiązania wynikające z:

- 1) ustawy z dnia 29 sierpnia 1997r. Prawo bankowe;
- 2) ustawy z dnia 7 grudnia 2000r. o funkcjonowaniu banków spółdzielczych, ich zrzeszeniu się i bankach zrzeszających, zwanej w dalszej części „Ustawą”;
- 3) rozporządzenia Ministra Rozwoju i Finansów z dnia 6 marca 2017 roku w sprawie systemu zarządzania ryzykiem i systemu kontroli wewnętrznej, polityki wynagrodzeń oraz szczegółowego sposobu szacowania kapitału wewnętrznego w banach, zwanego w dalszej części „rozporządzeniem”;
- 4) Rekomendacji H Komisji Nadzoru Finansowego dotyczącej systemu kontroli wewnętrznej w bankach;
- 5) innych powszechnie obowiązujących przepisów prawa oraz dobrych praktyk w zakresie funkcji audytu oraz systemu kontroli wewnętrznej.

### **§ 3**

#### **Funkcja kontroli**

1. Na funkcję kontroli składają się:
  - a) mechanizmy kontrolne;
  - b) niezależne monitorowanie przestrzegania mechanizmów kontrolnych;
  - c) raportowanie w ramach funkcji kontroli.
2. Bank przypisuje kluczowe mechanizmy kontroli procesom istotnym.
3. Bank zapewnia dokumentację funkcji kontroli w szczególności przez:
  - a) rejestrowanie każdej operacji, transakcji, produktu i usługi oraz opis systemu, procesu, struktury organizacyjnej;
  - b) opis, w formie matrycy funkcji kontroli, powiązania celów, o których mowa w § 1, z procesami w działalności Banku, które przez Bank zostały uznane za istotne, oraz kluczowymi mechanizmami kontrolnymi i niezależnym monitorowaniem przestrzegania tych mechanizmów kontrolnych.

## **§ 4**

### **Struktura Systemu Kontroli Wewnętrznej**

1. Funkcjonujący w Banku Spółdzielczym w Kałuszynie system kontroli wewnętrznej zorganizowany jest w trzech niezależnych poziomach (trzy linie obrony):
  - a) Poziom I to funkcja zarządzania ryzykiem w działalności operacyjnej Banku;
  - b) Poziom II to funkcja zarządzania ryzykiem realizowana przez specjalnie do tego powołane niezależne stanowiska w Centrali Banku niezależne od zarządzania ryzykiem na Poziomie I, w tym stanowisko ds. zgodności;
  - c) Poziom III to funkcja audytu wewnętrznego realizowana przez System Ochrony Zrzeszenia BPS.
2. Schemat struktury Systemu Kontroli Wewnętrznej w Banku Spółdzielczym w Kałuszynie zgodnie z art. 22d ust. 1 pkt. 2 ustawy z dnia 7 grudnia 2000r. O funkcjonowaniu banków spółdzielczych, ich zrzeszeniu się i banach zrzeszających oparty jest na wytycznych Systemu Ochrony Zrzeszenia BPS przedstawionych w załączniku nr 1.

## **§ 5**

### **Kontrola realizowana na Poziomie I**

1. Kontrola realizowana na Poziomie I pozostaje w kompetencji Banku.
2. Celem kontroli realizowanej na Poziomie I jest zapewnienie zgodności wykonanych czynności z procedurami wewnętrznymi, a także bieżące reagowanie na stwierdzone nieprawidłowości oraz monitorowanie mechanizmów kontrolnych. Kontrola ta obejmuje stanowiska, grupy ludzi lub jednostki organizacyjne odpowiedzialne za realizację zadań przypisanych tej funkcji.
3. Kontrola sprawowana jest w zakresie jakości i poprawności wykonywanych czynności przez każdego pracownika oraz dodatkowo przez osoby z nim współpracujące i jego bezpośredniego przełożonego oraz wszystkie osoby, którym czynności kontrolne wyznaczono w zakresach obowiązków.

## **§ 6**

### **Kontrola realizowana na Poziomie II**

1. Kontrola realizowana na Poziomie II pozostaje w kompetencji Banku.
2. Kontrola realizowana na Poziomie II to czynności kontrolne realizowane przez specjalnie dedykowane do tego stanowiska lub komórki organizacyjne Banku, niezależne od zarządzania ryzykiem, kontroli wykonywanych na Poziomie I oraz z zachowaniem zasady braku konfliktu interesów w realizacji czynności kontrolnych.
3. Kontrola, o której mowa w ust. 1 ma charakter ciągły i kompleksowy. Obejmuje ocenę skuteczności mechanizmów kontroli na Poziomie I oraz ocenę prawidłowości realizacji funkcji zarządzania ryzykiem w działalności Banku.
4. W strukturach Banku działają adekwatne mechanizmy zapewniające niezależność stanowiska ds. zgodności.

## **§ 7**

### **Kontrola realizowana na Poziomie III**

1. Kontrola realizowana na Poziomie III to funkcja Audytu wewnętrznego realizowana przez Pion Audytu Spółdzielni Systemu Ochrony Zrzeszenia BPS, która ma za zadanie badanie i ocenę, w sposób niezależny i obiektywny, adekwatności i skuteczności systemu zarządzania ryzykiem i systemu kontroli wewnętrznej Banku i Spółdzielni.

2. Audyt wewnętrzny polega na okresowym badaniu, ocenie i doskonaleniu istniejących wdrożonych mechanizmów kontroli wewnętrznej oraz ich praktycznego stosowania. Audyt wewnętrzny ocenia zarówno zaprojektowanie jak i efektywność kontroli realizowanych na Poziomie I i II, a także ocenia skuteczność i adekwatność systemu zarządzania ryzykiem.
3. W strukturach Spółdzielni działają adekwatne mechanizmy zapewniające niezależność funkcji Audytu wewnętrznego.
4. Zasady organizacji i realizacji Audytu wewnętrznego są uregulowane w odrębnych regulacjach.

## **II. ODPOWIEDZIALNOŚĆ ORGANÓW ZARZĄDZAJĄCYCH I NADZORUJĄCYCH ZA ZAPROJEKTOWANIE, WPROWADZENIE ORAZ ZAPEWNIENIE SKUTECZNEGO I ADEKWATNEGO SYSTEMU KONTROLI WEWNĘTRZNEJ**

### **§ 8**

#### **Zarząd Banku**

1. Do obowiązków Zarządu Banku należy zaprojektowanie, wprowadzenie oraz zapewnienie we wszystkich jednostkach, stanowiskach i komórkach organizacyjnych Banku funkcjonowania adekwatnego i skutecznego systemu kontroli wewnętrznej, który obejmuje funkcję kontroli, stanowisko ds. zgodności.
2. Zarząd Banku podejmuje działania mające na celu zapewnienie ciągłości działania systemu kontroli wewnętrznej, w tym właściwej współpracy wszystkich pracowników w ramach funkcji kontroli oraz współpracy ze stanowiskiem ds. zgodności oraz Spółdzielnią Systemu Ochrony Zrzeszenia BPS w ramach realizacji funkcji Audytu wewnętrznego, a także zapewnienie dostępu pracownikom realizującym te funkcje do niezbędnych dokumentów źródłowych, w tym zawierających informacje prawnie chronione, w związku z wykonywaniem przez nich obowiązków służbowych.
3. W przypadku wykrycia nieprawidłowości przez system kontroli wewnętrznej, Zarząd Banku podejmuje odpowiednie działania w celu usunięcia stwierdzonych nieprawidłowości, w tym określone środki naprawcze i dyscyplinujące.
4. W ramach zapewnienia przez system kontroli wewnętrznej przestrzegania przepisów prawa, regulacji wewnętrznych oraz standardów rynkowych Zarząd Banku:
  - a) odpowiada za efektywne zarządzanie ryzykiem braku zgodności, rozumianym jako ryzyko skutków nieprzestrzegania przepisów prawa, regulacji wewnętrznych oraz standardów rynkowych;
  - b) odpowiada za opracowanie Polityki Zgodności, zapewnienie jej przestrzegania i składanie Radzie Nadzorczej lub Komitetowi Audytu, raportów w sprawie zarządzania ryzykiem braku zgodności;
  - c) w przypadku wykrycia nieprawidłowości w stosowaniu Polityki Zgodności, Zarząd Banku podejmuje odpowiednie działania w celu usunięcia tych nieprawidłowości, w tym środki naprawcze lub dyscyplinujące.
5. Zarząd Banku, nie rzadziej niż raz w roku, informuje Radę Nadzorczą Bank o sposobie wypełnienia zadań, o których mowa ust. 4.

### **§ 9**

#### **Rada Nadzorcza Banku**

1. Rada Nadzorcza Banku sprawuje nadzór nad wprowadzeniem i zapewnieniem funkcjonowania adekwatnego i skutecznego systemu kontroli wewnętrznej.
2. Rada Nadzorcza Banku monitoruje skuteczność systemu kontroli wewnętrznej w oparciu o informacje uzyskane od komórek pełniących funkcje kontrolne, w tym stanowiska ds.

- zgodności oraz informacje od Zarządu Banku, Komitetu Audytu oraz Spółdzielni Systemu Ochrony Zrzeszenia BPS w ramach realizacji funkcji Audytu wewnętrznego.
3. Rada Nadzorcza dokonuje corocznej oceny adekwatności i skuteczności systemu kontroli wewnętrznej I i II poziomu, w tym corocznej oceny adekwatności i skuteczności funkcji kontroli oraz stanowiska ds. zgodności. Ocena skuteczności i adekwatności realizacji funkcji Audytu wewnętrznego jest realizowana wyłącznie przez Radę Nadzorczą Spółdzielni Systemu Ochrony Zrzeszenia BPS.
  4. Rada Nadzorcza przeprowadza oceny, o których mowa w ust. 3, na podstawie opinii Komitetu Audytu Banku.
  5. W ramach zapewnienia przez system kontroli wewnętrznej przestrzegania przepisów prawa, regulacji wewnętrznych oraz standardów rynkowych Rada Nadzorcza:
    - a) odpowiada za efektywne zarządzanie ryzykiem braku zgodności, rozumianym jako ryzyko skutków nieprzestrzegania przepisów prawa, regulacji wewnętrznych oraz standardów rynkowych;
    - b) nadzoruje wykonywanie obowiązków przez Zarząd Banku, dotyczących zarządzania ryzykiem braku zgodności;
    - c) zatwierdza Politykę Zgodności i Regulamin kontroli wewnętrznej;
    - d) raz w roku ocenia stopień efektywności zarządzania ryzykiem braku zgodności.

## **§ 10**

### **Komitet Audytu**

1. Komitet Audytu Banku dokonuje oceny systemu kontroli wewnętrznej oraz oceny na podstawie przedstawionych raportów przez Zarząd Banku wyników, identyfikacji, oceny, kontroli i modyfikacji wielkości i profilu ryzyka braku zgodności.
2. Komitet Audytu raportuje swoje oceny opisane w ust.1 do Rady Nadzorczej Banku.

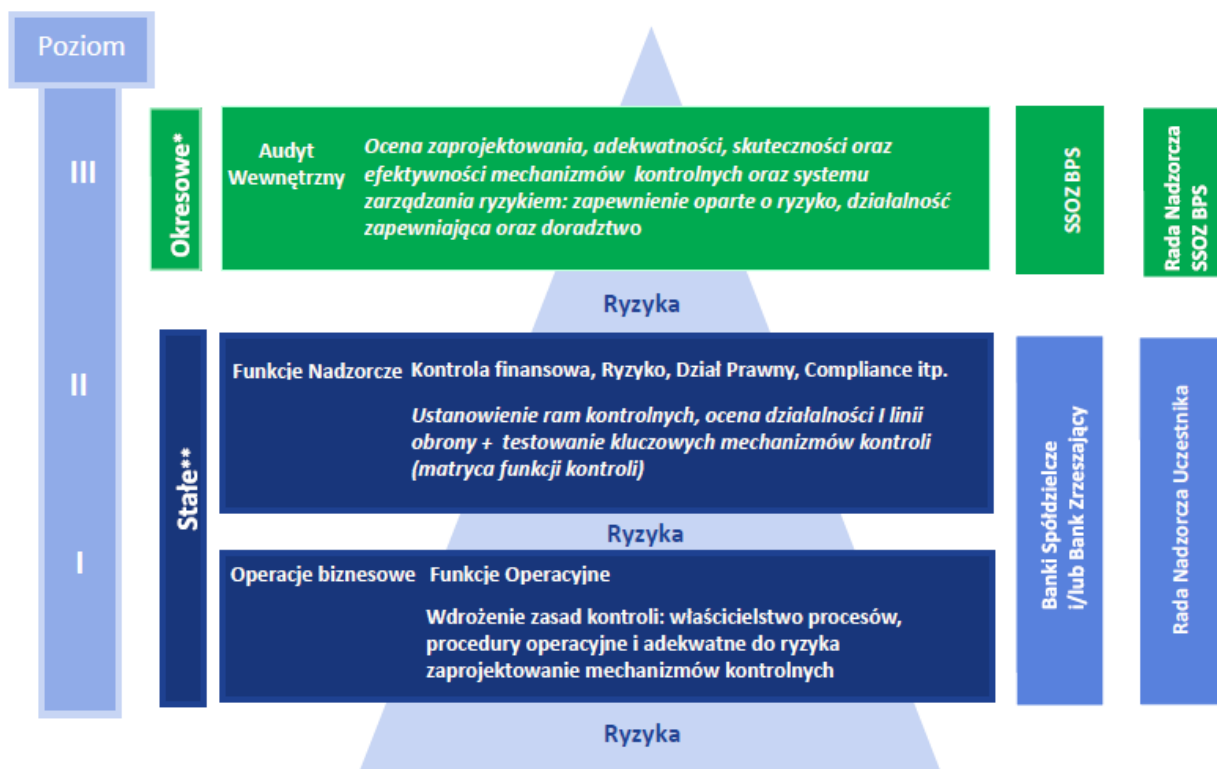
## **§ 11**

### **Zarząd, Komitet Audytu, Rada Nadzorcza Banku**

1. Zarząd Banku odpowiada za projektowanie, wprowadzenie oraz zapewnienie funkcjonowania adekwatnego i skutecznego systemu kontroli wewnętrznej Banku.
2. Komitet Audytu Banku opiniuje skuteczność i adekwatność systemu kontroli wewnętrznej na podstawie raportów uzyskanych od Zarządu Banku.
3. Rada Nadzorcza monitoruje skuteczność systemu kontroli wewnętrznej w Banku na podstawie informacji uzyskanych od Komitetu Audytu Banku.
4. Przepisy § 8 – § 10 stosuje się odpowiednio do Zarządu, Komitetu Audytu i Rady Nadzorczej Banku w zakresie odpowiedzialności za zaprojektowanie, wprowadzenie oraz zapewnienie skutecznego i adekwatnego systemu kontroli wewnętrznej w Banku.

Załącznik nr 1

Schemat Struktury systemu kontroli wewnętrznej Banku Spółdzielczego w Kałuszynie oparty jest na wytycznych SSOZ BPS.



\* Kontrole wpisane w przebieg procesu, wykonywane regularnie.

\*\* Audyty realizowane przez komórkę audytu wewnętrznego w oparciu o Plan Audytu zatwierdzony przez Radę Nadzorczą Spółdzielni.